

Espaces ouverts, leviers de la ville en transition - 3 octobre 2023

Open ruimten, hefboomen voor de stad in transitie - 3 oktober 2023

Be Sustainable

Les quartiers en transition - *Wijken in transitie*

Antoine Crahay

Facilitateur Quartiers Durables - *Facilitator Durzame Wijken*

Les espaces ouverts, leviers de la ville en transition *Open ruimten, hefboomen voor de stad in transitie*

Antoine Crahay

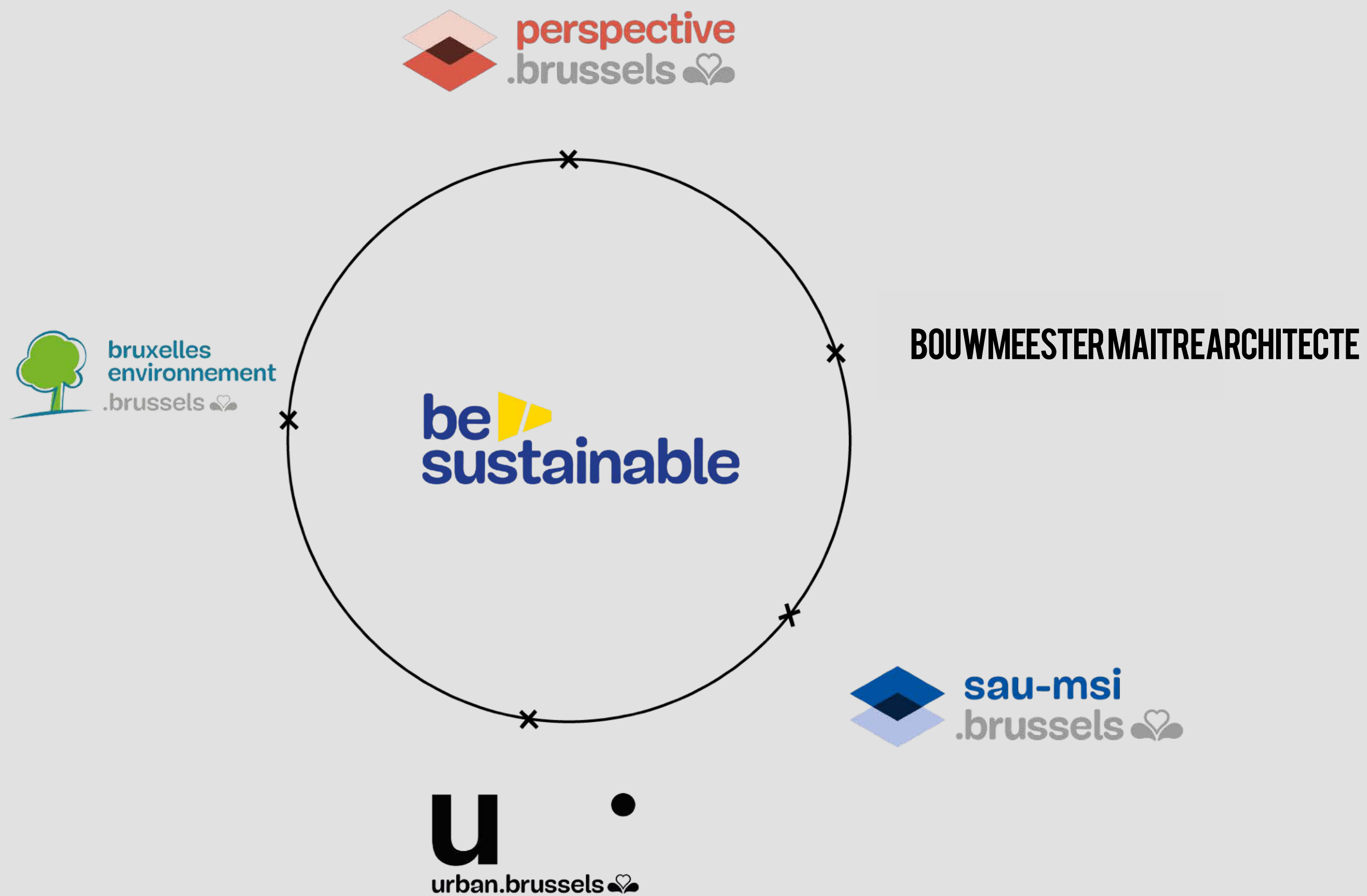
Facilitateur Quartiers Durables

Facilitator Duurzame Wijken



Be Sustainable en quelques mots

3 octobre 2023



Plateforme régionales pour la transition des quartiers et de la ville

Maitre d'ouvrage

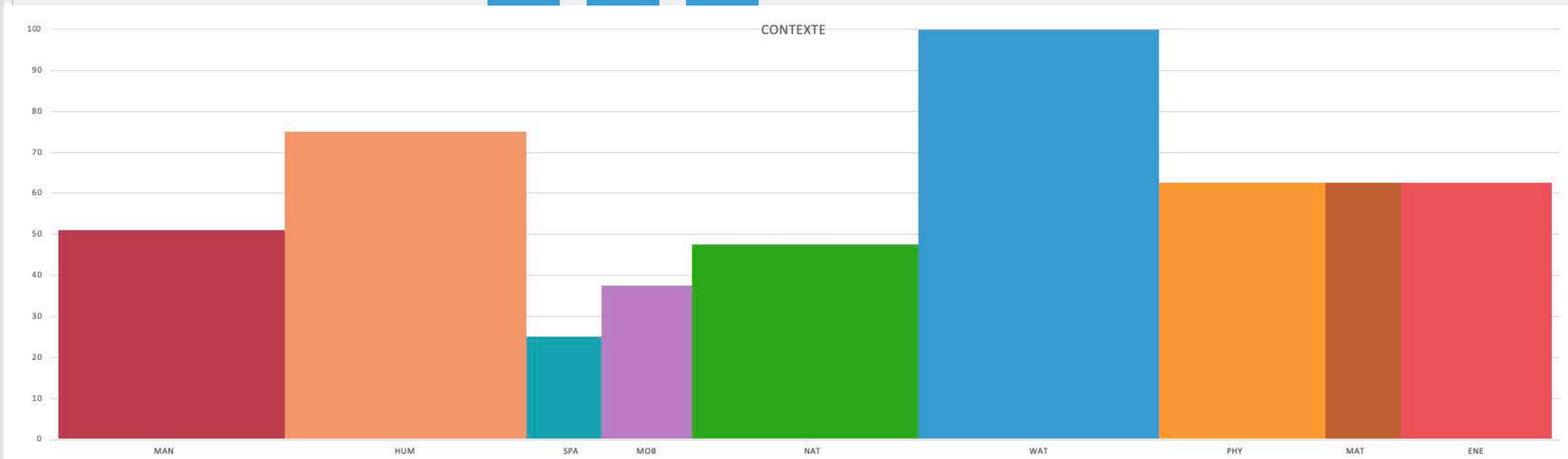


Facilitateur
Quartiers
Durables

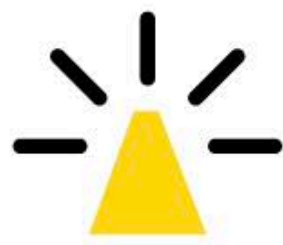
Bureaux d'études

Un service sur mesure et gratuit pour
les maîtres d'ouvrage publics

(CYCLE DE L'EAU) WAT		Contexte	100	Ambition	100	Projet	25	Remarques
WAT01	Connaissance de l'environnement hydrologique		100		100			
WAT01	La connaissance de l'environnement hydrologique permet-elle un profit mutuel ?	Très bien		Must have		Sans objet		
	Avoir en main toutes les informations nécessaires à l'élaboration d'une stratégie intégrée de gestion de l'eau							
WAT02	Cycle de l'eau et stratégie paysagère						25	
WAT02	La stratégie de l'eau est-elle traduite en stratégie paysagère ?	Sans objet		Sans objet		Mauvais		
	Mettre l'aménagement de l'espace public et du paysage en cohérence avec le système qui infiltre, collecte, tempore, traite et draine l'eau							
WAT03	Optimisation des cycles de l'eau							
WAT03.01	Les eaux de pluie sont-elles gérées d'une manière durable ?	Sans objet		Sans objet		Sans objet		
	Superposer plusieurs ambitions, visant l'optimisation des possibilités d'infiltration, la qualité des eaux de ruissellement et la stabilisation du niveau des eaux souterraines							
WAT03.02	Les eaux de consommation sont-elles gérées d'une manière durable ?	Sans objet		Sans objet		Sans objet		
	Optimiser la quantité et la nature de l'eau consommée tant dans les espaces ouverts que dans les bâtiments							
WAT04	Présence de l'eau dans le quartier							



Une boîte à outils

vision 

développement
de la nature 

gouvernance
et participation 

cycle
de l'eau 

social et
économie 

environnement
physique 

développement
spatial 

matière
et ressources 

mobilité 

énergie 

10 objectifs
au service de la transition

Des formations, workshops et visites



Le programme de la journée

3 octobre 2023

Espaces ouverts, leviers de la ville en transition

Conférence Be Sustainable
Mardi 3 octobre 2023, de 8h30 à 17h

Auditorium BEL (Bruxelles Environnement)
Site Tour et Taxis, Av. du Port 86C – 1000 Bruxelles



Ouverture

- 08h30 → Accueil
- 09h00-09h05 → **Introduction**
Barbara Dewulf (Directrice générale adjointe - Bruxelles Environnement)
- 09h05-09h20 → **Be Sustainable**
Les quartiers en transition
Antoine Crahay (FQD)
- 09h20-09h55 → **Espaces ouverts, continuité et inversion paysagère**
Elena Cogato Lanza (EPFL)

Espaces ouverts, valeurs écologique et climatique

- 09h55-10h25 → **Espaces ouverts biodiversitaires:** Opportunités et dynamiques de connexions villes-nature
Sylvain Boisson (Gembloux Agro-Bio Tech, ULiège)
- 10h25-10h35 → Q/R avec le public
- 10h35-10h50 → Pause café
- 10h50-11h20 → **Espaces ouverts climatiques:** Re-think Athens, Catharijnesingel à Utrecht, et Parc de la Sennette à Bruxelles
Pierre-Alexandre Marchevet (bureau OKRA)
- 11h20-11h40 → **Espaces ouverts perméables:** Le projet des rues jardins à Anvers
Marianne Hubeau (Ville d'Anvers)

Espaces ouverts, valeurs sociale et économique

- 11h40-12h10 → **La valeur économique de l'infrastructure verte et bleue**
Jacco Schuurkamp (Commune de La Haye, Université de Leiden)
- 12h10-12h20 → Q/R public
- 12h20-12h30 → **Intervention**
Secrétaire d'Etat **Ans Persoons**
- 12h30-13h15 → Lunch
- 13h15-13h45 → **L'espace ouvert urbain multifonctionnel:**
Le projet Spoorpark à Tilburg
Lucy Bathgate (Commune de Tilburg, Bathgate, water & meer)
- 13h45-14h15 → **Les interstices urbains de la ville de Paris:** Usages, économie et gouvernance
Marion Tissot (Yes We Camp)

Débat et conclusion

- 14h25-14h35 → **Intervention**
Ministre-Président **Rudi Vervoort**
- 14h35-15h15 → **Débat:**
Antoine De Borman (Perspective), Kurt Custers (BE), Gilles Delforge (SAU), Annekatrien Verdickt (FCF), Elena Cogato Lanza (EPFL), Dimitri Strobbe (Bruxelles Mobilité), Kris Huysmans (Urban)
Modérateur: **Kristiaan Borret** (BMA)
- 15h15-15h25 → **Conclusion**
Ministre **Alain Maron**

Visite

- 15h30-17h(30) → Parc L28 et Park Ouest
Felix Aerts (Toestand), **Aurore Poncin** et **Andrea Urbina Padin** (Bruxelles Environnement)



Elena Cogato Lanza est architecte, docteure en Sciences et Professeur titulaire auprès du Laboratoire d'urbanisme de l'EPFL à Lausanne (CH). Spécialisée en histoire et théorie de l'urbanisme et du paysage, elle dirige la collection vuesDensemble aux éditions MétisPresses et est, depuis 2015, présidente du Conseil de la Fondation Braillard Architectes. Elle est co-auteur de différents ouvrages dont: *Post-Car World. Futurs de la ville-territoire* (2021), *Territory in Crisis* (2015), *Experimenting Proximity. The Urban Landscape Observatory* (2014), *De la différence urbaine* (2013).



Sylvain Boisson est expert en biodiversité urbaine, bioingénieur en sciences agronomiques et docteur en écologie de la conservation à Gembloux Agro-Bio Tech (B). Il s'est spécialisé sur les opportunités de connexions entre la ville et la nature en s'inspirant des écosystèmes naturels pour développer la biodiversité et fournir des services. Il travaille actuellement sur la conception de solutions durables de végétalisation urbaines au travers de la Spin-off VIVUS, avec Grégory Mahy.



Pierre-Alexandre Marchevet est associé chez OKRA Landschapsarchitecten (NL). Formé en Arts Appliqués et en Design d'Intérieur, il a également étudié l'architecture du paysage à l'École Nationale Supérieure du Paysage de Versailles et à l'Académie d'Architecture d'Amsterdam. OKRA a obtenu le prix européen des espaces publics urbains en 2022 pour la restauration du canal Catharijnesingel à Utrecht. Pierre-Alexandre est chef de projet pour le parc de la Sennette (réalisé avec BRUT) à Bruxelles et a contribué au projet «Rethink Athens».



Marianne Hubeau est coordinatrice au service de l'espace public et du développement urbain de la ville d'Anvers (B). Elle se concentre sur la rénovation des rues et des places pour une ville, plus résiliente face aux changements climatiques, ainsi que sur des projets d'innovation tels que les rues-jardins. Plus récemment, elle met l'accent sur de nouvelles pratiques de participation, le partage de connaissances et le développement d'outils de conception.



Jacco Schuurkamp a été formé en architecture du paysage à l'université de Wageningen (NL). Depuis 2008, il est chargé de mission au département durabilité et nature de la ville de La Haye, troisième plus grande ville des Pays-Bas. Il est spécialisé dans le capital naturel et met l'accent sur les avantages que la nature offre à la qualité de vie. Depuis juin 2022, il est chercheur à l'Université de Leiden où il prépare une recherche doctorale sur le rôle des villes dans l'amélioration des politiques en matière de biodiversité.



Lucy Bathgate est fondatrice du bureau 'Bathgate, water & meer'. Elue «klimaatburgemeester», à la Commune de Tilburg (NL), une fonction créée par le Ministère de l'Economie et du Climat pour les citoyens qui veulent s'engager pour le climat, elle est l'une des partenaires de l'initiative Levend Water-Spoorpark à Tilburg. C'est l'aboutissement d'un projet citoyen visant à transformer un lieu abandonné et oublié – auparavant occupé par une gare de triage-, en ce qui est aujourd'hui un parc urbain très populaire de 10 hectares, avec une attention particulière à la présence de l'eau.



Marion Tissot est coordinatrice du projet d'occupation temporaire Les Amarres (Paris) pour Yes We Camp, un collectif qui propose une utilisation inventive des espaces disponibles. Architecte de formation et anciennement responsable des aménagements des espaces communs aux Grands Voisins (Paris), elle se concentre sur les questions de réglementations, d'aménagements d'espaces et d'architecture appliqués à l'urbanisme transitoire. Son approche se structure autour d'une démarche d'économie circulaire, privilégiant le réemploi des matériaux et l'implication citoyenne par le faire, à travers des chantiers participatifs.

Quartiers en transition et espaces ouverts à Bruxelles

3 octobre 2023



Molenwest - 1010 Architecture Urbanism

Une nouvelle notion?

Des enjeux



Déplacement



Usages

Flow - Pool is cool



Vivre ensemble

Avenue du Roi - Suède 36



Nature / Biodiversité / Écosystèmes



Gestion de l'eau



Résilience

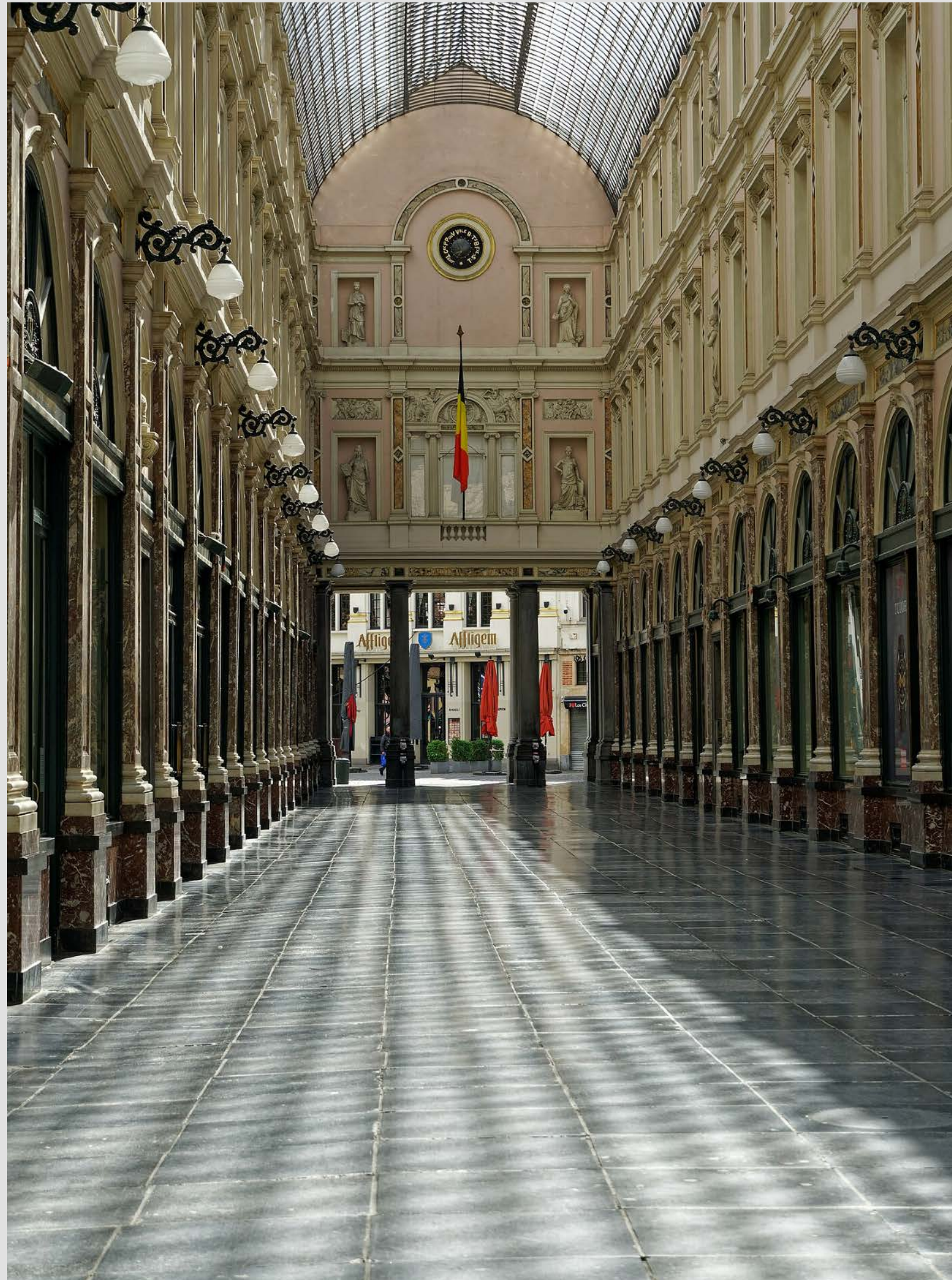
Des tensions

- Bâti VS espace ouverts
 - ZAN - Stop béton - SDT - PAD
- Mobilité VS usages VS nature
 - Good Move



Parc Naturel Văcărești - Bucarest

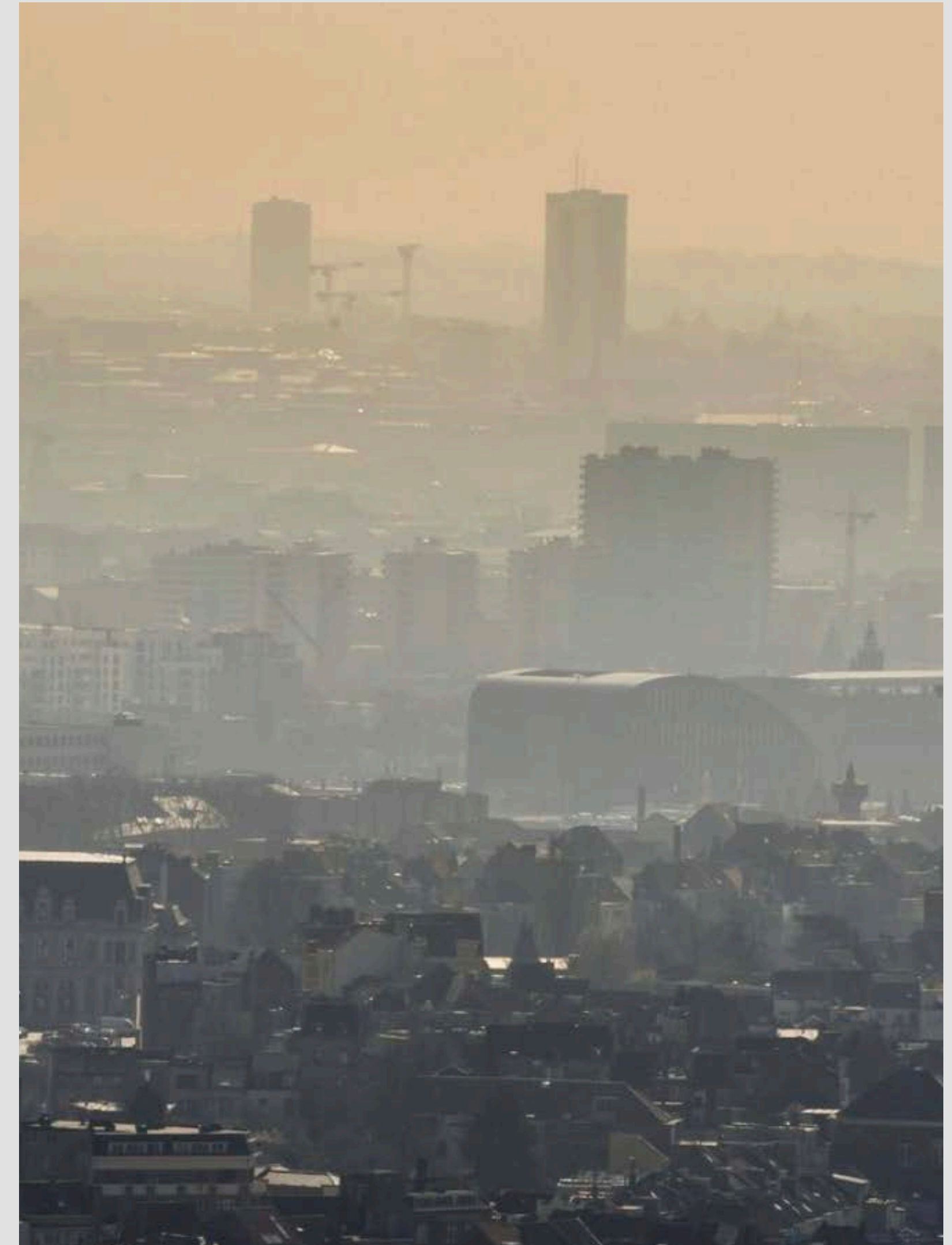
Une prise de conscience intime



Lockdown - Covid

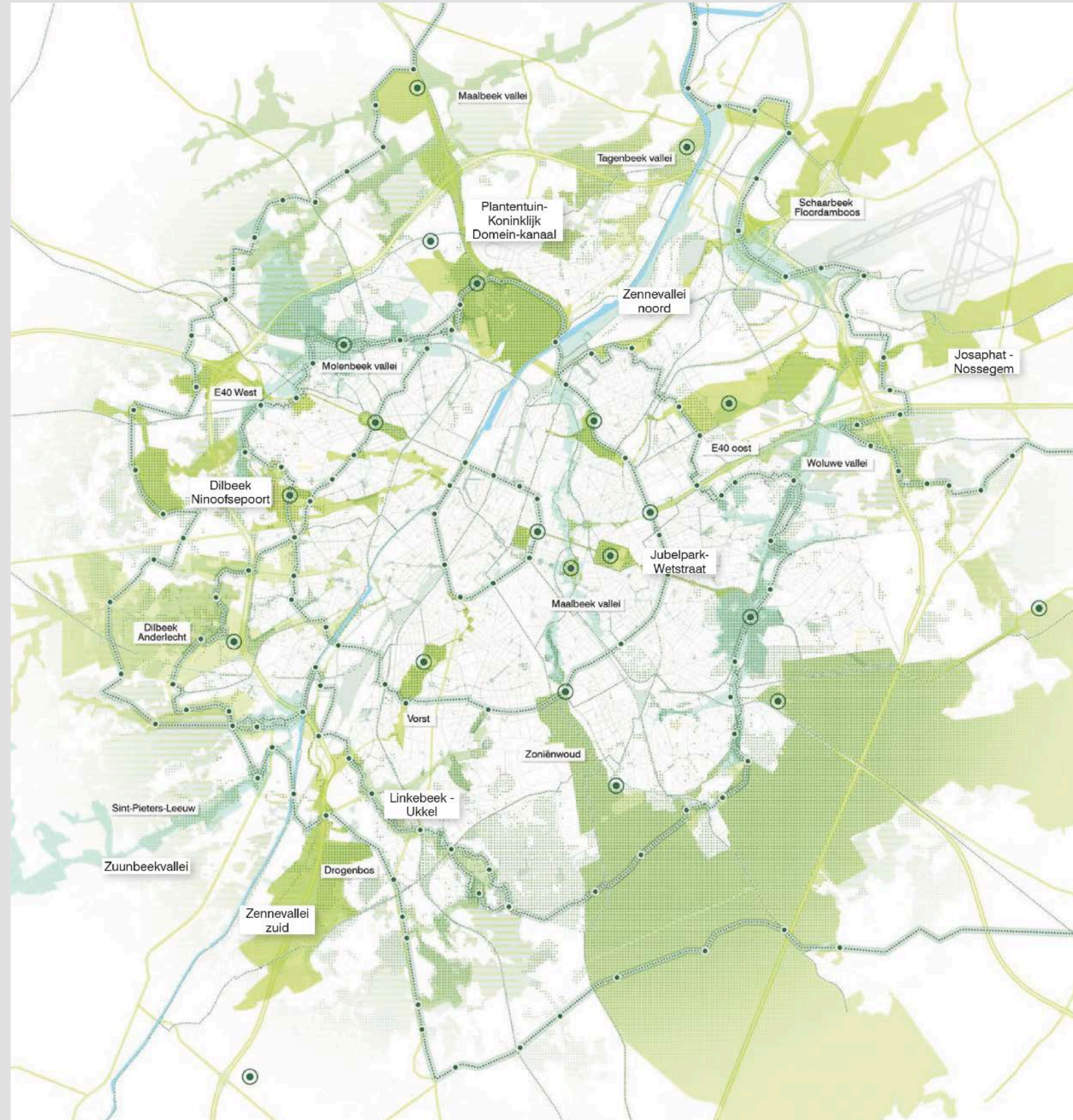


Inondations 2021



Pics de chaleur - Qualité de l'air

Des projets : Open

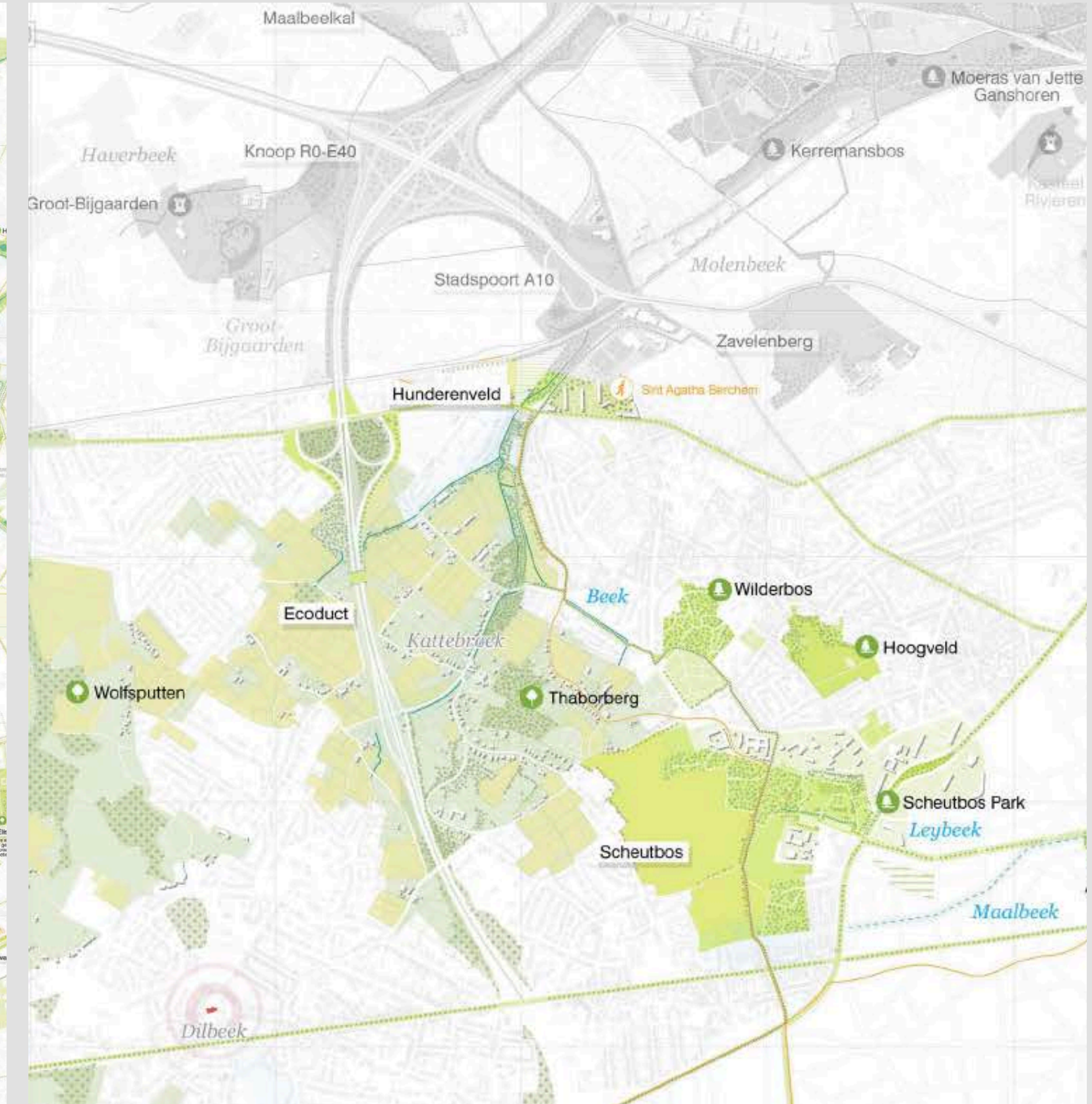


Réseau d'espaces ouverts robustes à l'échelle de la métropole constitué de corridors avec leurs spécificités propres

Buur by Sweco



Vue d'ensemble du réseau constitué Noordrand



Corridor Dilbeek - Porte de Ninove

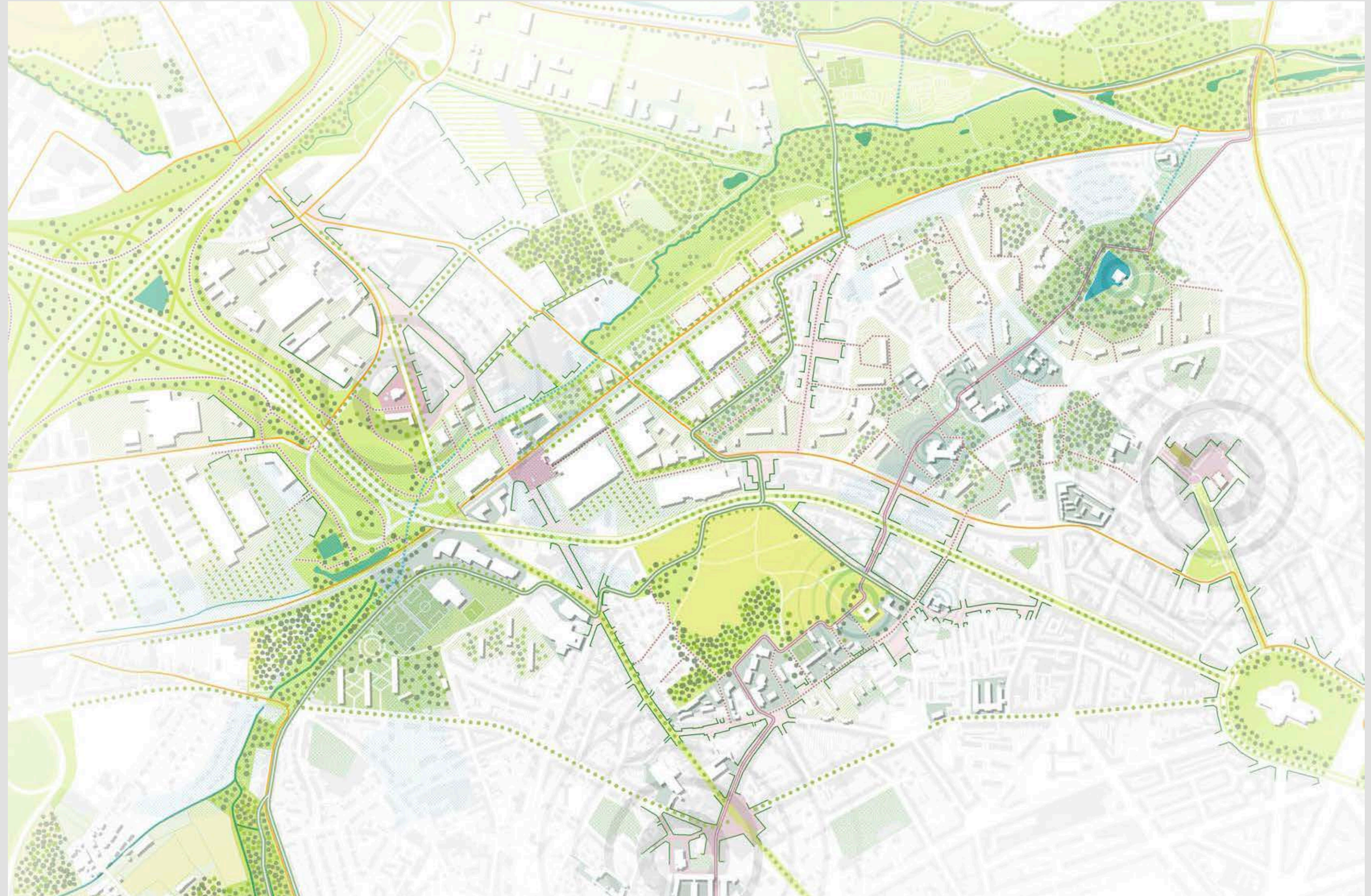
Travail trans-régional

Multiples échelles

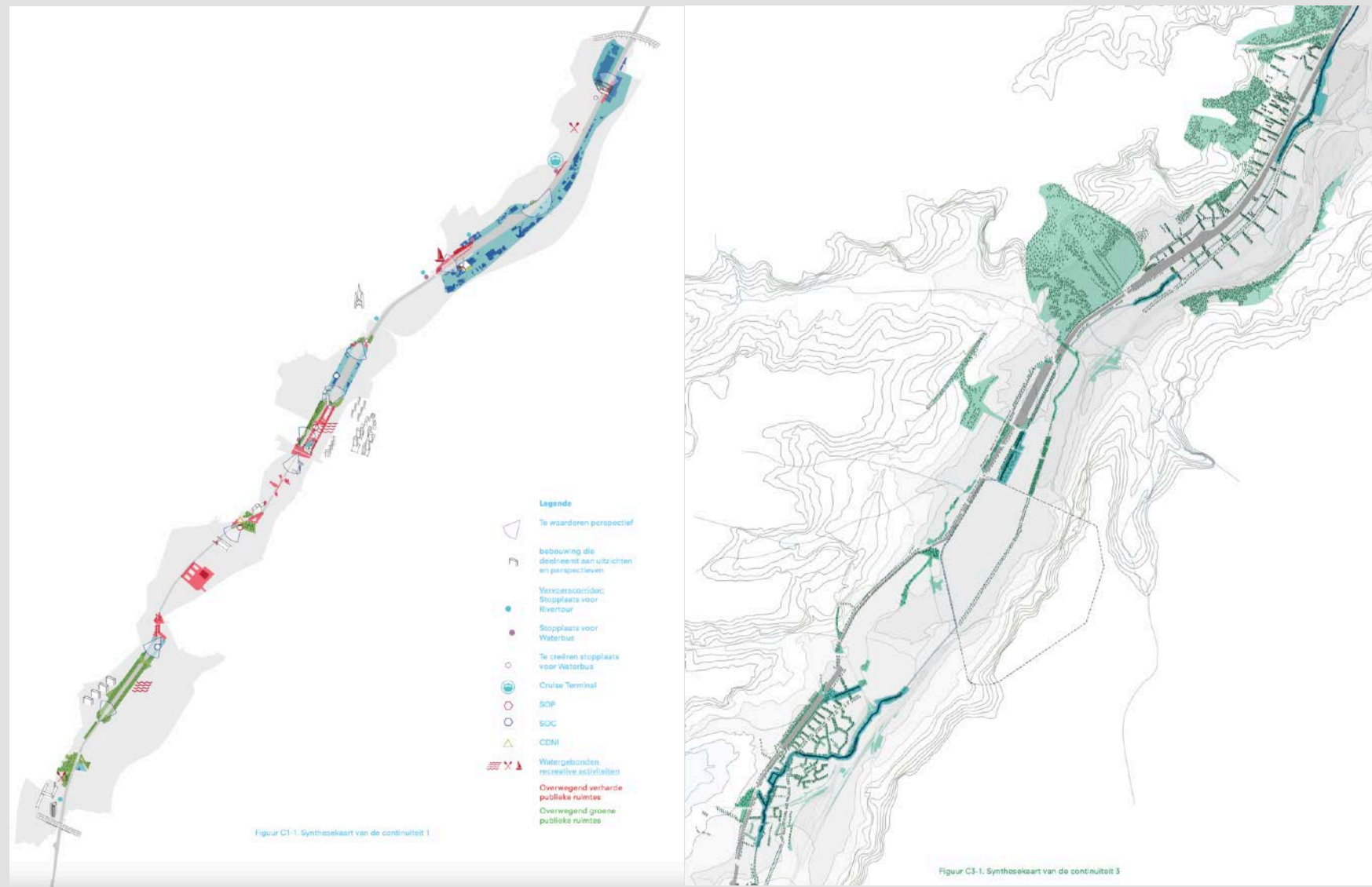
Logique de connexions

Des projets : Open

- Accompagnement des maîtres d'ouvrage et équipes projet
- Soutien concepts - vision pour les plans
- Faisabilité
- Définition de projet / programme
- Accompagnement d'équipe de projet
- Partage de connaissances

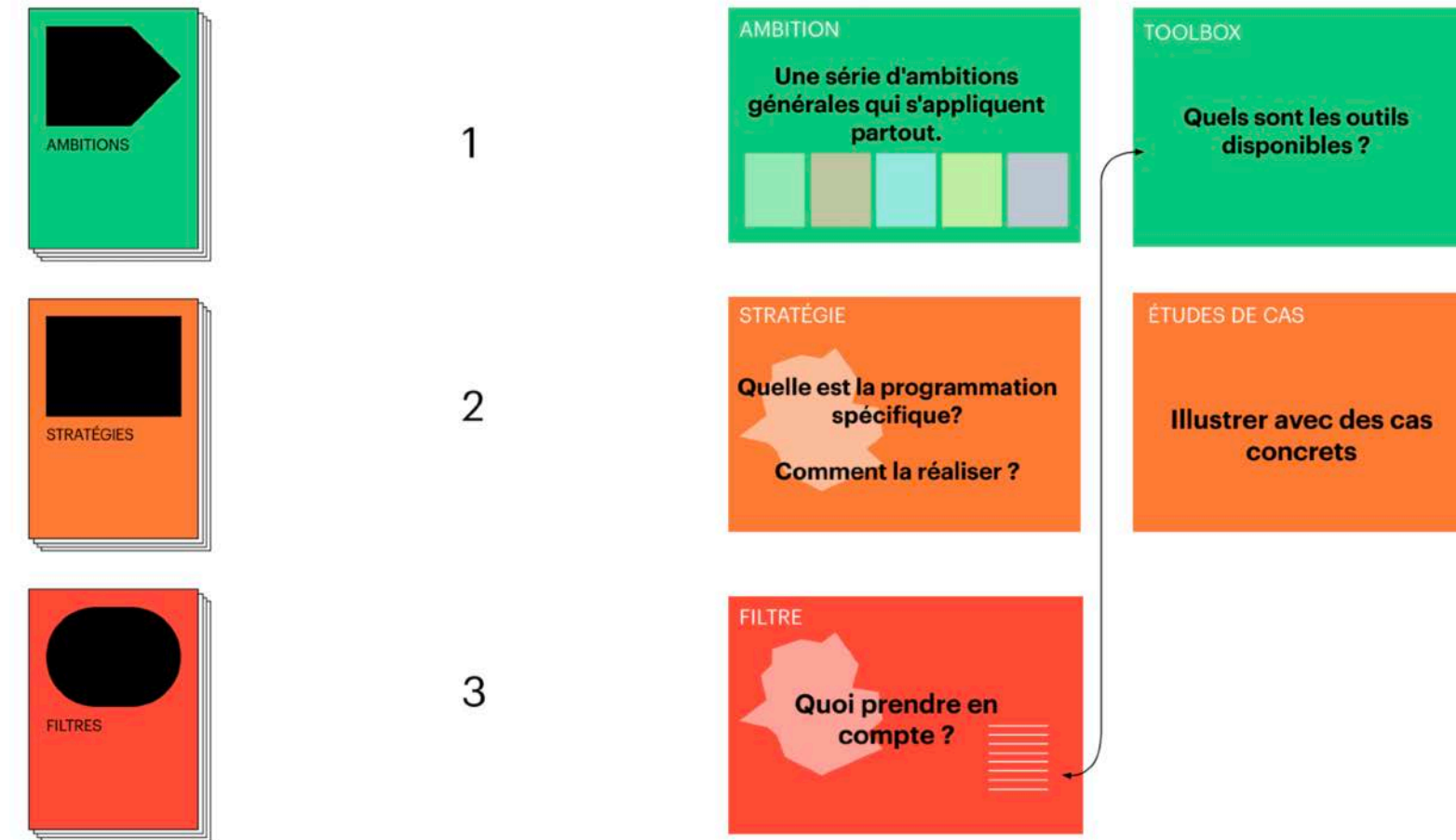


Etude Open : Traduction spatiale et stratégie d'actions



BKP
BBS-ORG

STRUCTURE DU MANUEL STATUT DES LIVRETS



Manuel des espaces publics
BBS-ORG



Chemins de l'eau - Forest
Taktyk



Park Ouest - Molenbeek
Toestand

Des projets

Changements structurels en cours : Good Move

1

La stratégie Good Move La ville, la vie !

La politique régionale de mobilité a pour ambition d'améliorer la qualité de vie dans les quartiers de Bruxelles dans le but d'influer sur les habitudes de déplacement des habitants en créant une ville de proximité où la marche et le vélo sont encouragés.

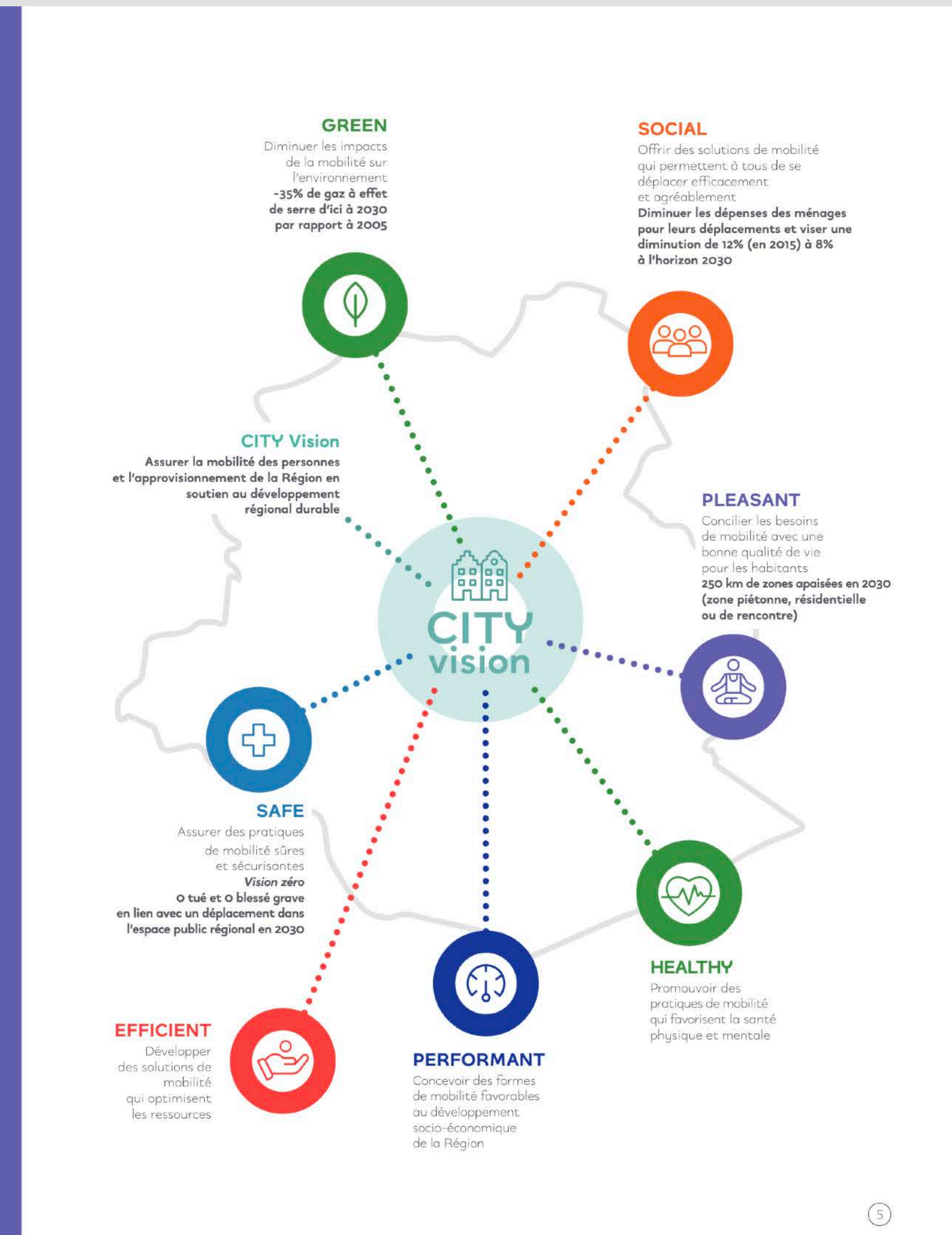
LA CITY VISION
IDENTIFIER LES GRANDS ENJEUX DE LA MOBILITÉ, GUIDER L'ACTION PUBLIQUE

La politique régionale de mobilité doit répondre aux enjeux urbains d'une métropole en croissance, aux besoins de proximité des habitants et aux ambitions du Plan Régional de Développement Durable (PRDD).

Good Move identifie sept grands enjeux à concilier dans une vision stratégique de la mobilité.



4



Extrait de : Synthèse de Good Move - Bruxelles Mobilité

Changements structurels en cours : Good Living



Rapport de la commission d'experts Good Living - urban.brussels

Changements structurels en cours : Good Living

- Définition légale
- Changement sémantique
- Ambitions



Projet de nouveau RRU adopté par le gouvernement en 1ère lecture et soumis à enquête publique en décembre 2022/janvier 2023 Living

INHOUD

TITEL	VOORLOPIGE	5
TITEL ①	OPEN RUIMTE	13
HOOFDSTUK ①	ALGEMEEN	15
HOOFDSTUK ②	OPENBARE OPEN RUIMTE	21
HOOFDSTUK ③	PRIVATE OPEN RUIMTE	47
TITEL ②	STEDELIJKHEID	63
HOOFDSTUK ①	ALGEMEEN	65
HOOFDSTUK ②	DUURZAAMHEID EN VEERKRACHT	69
HOOFDSTUK ③	DICHTHEID, SITUERING EN BOUWPROFIELEN	77
HOOFDSTUK ④	BOUWSCHIL VAN DE BOUWWERKEN	91
HOOFDSTUK ⑤	TECHNISCHE INSTALLATIES	97
HOOFDSTUK ⑥	UITHANGBORDEN EN RECLAME	105
TITEL ③	BEWOONBAARHEID	113
HOOFDSTUK ①	ALGEMEEN	115
HOOFDSTUK ②	GEMEENSCHAPPELIJKE BEPALINGEN	119
HOOFDSTUK ③	WONING	131
HOOFDSTUK ④	PARKEREN EN LEVERINGEN	147
BIJLAGE	TOEGANKELIJKHEID VOOR PERSONEN MET BEPERKTE MOBILITEIT	155

SOMMAIRE

TITRE	PRÉLIMINAIRE	5
TITRE ①	ESPACE OUVERT	13
CHAPITRE ①	GÉNÉRALITÉS	15
CHAPITRE ②	ESPACE OUVERT PUBLIC	21
CHAPITRE ③	ESPACE OUVERT PRIVÉ	47
TITRE ②	URBANITÉ	63
CHAPITRE ①	GÉNÉRALITÉS	65
CHAPITRE ②	DURABILITÉ ET RÉSILIENCE	69
CHAPITRE ③	DENSITÉ, IMPLANTATION ET GABARIT	77
CHAPITRE ④	ENVELOPPE DES CONSTRUCTIONS	91
CHAPITRE ⑤	INSTALLATIONS TECHNIQUES	97
CHAPITRE ⑥	ENSEIGNES ET PUBLICITÉS	105
TITRE ③	HABITABILITÉ	113
CHAPITRE ①	GÉNÉRALITÉS	115
CHAPITRE ②	RÈGLES APPLICABLES À TOUTES LES AFFECTATIONS	119
CHAPITRE ③	LOGEMENT	131
CHAPITRE ④	STATIONNEMENT ET LIVRAISON	147
ANNEXE	ACCESSIBILITÉ DES PERSONNES À MOBILITÉ RÉDUITE	155

ARTIKEL 5

VERDELING VAN HET GEBRUIK VAN DE OPENBARE WEG

DOELSTELLINGEN

- Plaatsen creëren waar mensen kunnen leven, zich ontspannen, elkaar ontmoeten, nieuwe energie opdoen en aan recreatie kunnen doen;
- De stad verfraaien en de stedelijke perspectieven tot hun recht laten komen;
- Vlotte, veilige en comfortabele verplaatsingen van de verschillende categorieën gebruikers mogelijk maken;
- De actieve verplaatsingswijzen bevorderen;
- Het verkeer van het openbaar vervoer bevorderen;
- Het parkeren van motorvoertuigen rationaliseren;
- Een koelnetwerk tot stand brengen en het verschijnsel van stedelijke hitte-eilanden bestrijden;
- Het geïntegreerd regenwaterbeheer mogelijk maken en overstromingen bestrijden;
- Bijdragen aan de ontwikkeling van de biodiversiteit.

RECHTSREGEL

Op de openbare weg is minstens 50 % van de oppervlakte van de openbare open ruimte voorbehouden voor de actieve vervoerswijzen, openbaar vervoer op eigen bedding, bijzondere overrijdbare bedding of busstrook, alsook de inrichtingen die onder de milieu- en verblijfsfuncties vallen.

De gedeelde ruimtes van de openbare weg waar de actieve verplaatsingswijzen en het openbaar vervoer voorrang hebben worden in de berekening van deze oppervlakte opgenomen.

TOELICHTING

Op de openbare weg is een groot deel van de open ruimte momenteel voorbehouden voor motorvoertuigen (rijden en parkeren) ten koste van andere functies. Hier moet verandering in komen. Met uitzondering van de gedeelde ruimten (ontmoetingszone, fietsstraat) moet maximaal 50 % van de openbare open ruimte voor het gebruik van individuele motorvoertuigen worden bestemd.

De verdeling is gebaseerd op een evenwicht tussen de verblijfs-, milieu- en verplaatsingsfunctie van de weg, met name op basis van het STOP-principe, de modale specialisatie van de wegen in het Gewestelijk mobiliteitsplan, de specifieke eigenschappen van de wijk in kwestie (aanwezige functies, zoals residentieel, kantoor, enz.), de bevolkingsdichtheid, de aanwezigheid van en belasting op parkeren op en buiten de weg, het aanbod aan deelwagens en beveiligde fietsstallingen, enz.



* Zie artikel 16

ARTICLE 5

RÉPARTITION DE L'USAGE DE LA VOIRIE PUBLIQUE

OBJECTIFS

- Créer des lieux de vie, de détente, de rencontre, de ressourcement et de récréation;
- Embellir la ville et mettre en valeur des perspectives urbaines;
- Permettre le déplacement aisé, sécurisé et confortable des différentes catégories d'usagers;
- Favoriser les modes de déplacement actifs;
- Favoriser la circulation des transports en commun;
- Rationaliser le stationnement des véhicules automobiles;
- Constituer un réseau de fraîcheur et lutter contre le phénomène d'îlot de chaleur urbain;
- Permettre la gestion intégrée des eaux de pluie et lutter contre les inondations;
- Participer au développement de la biodiversité.

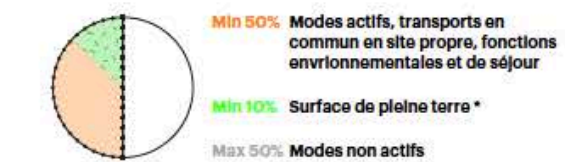
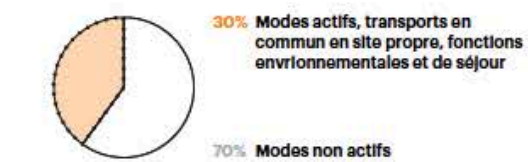
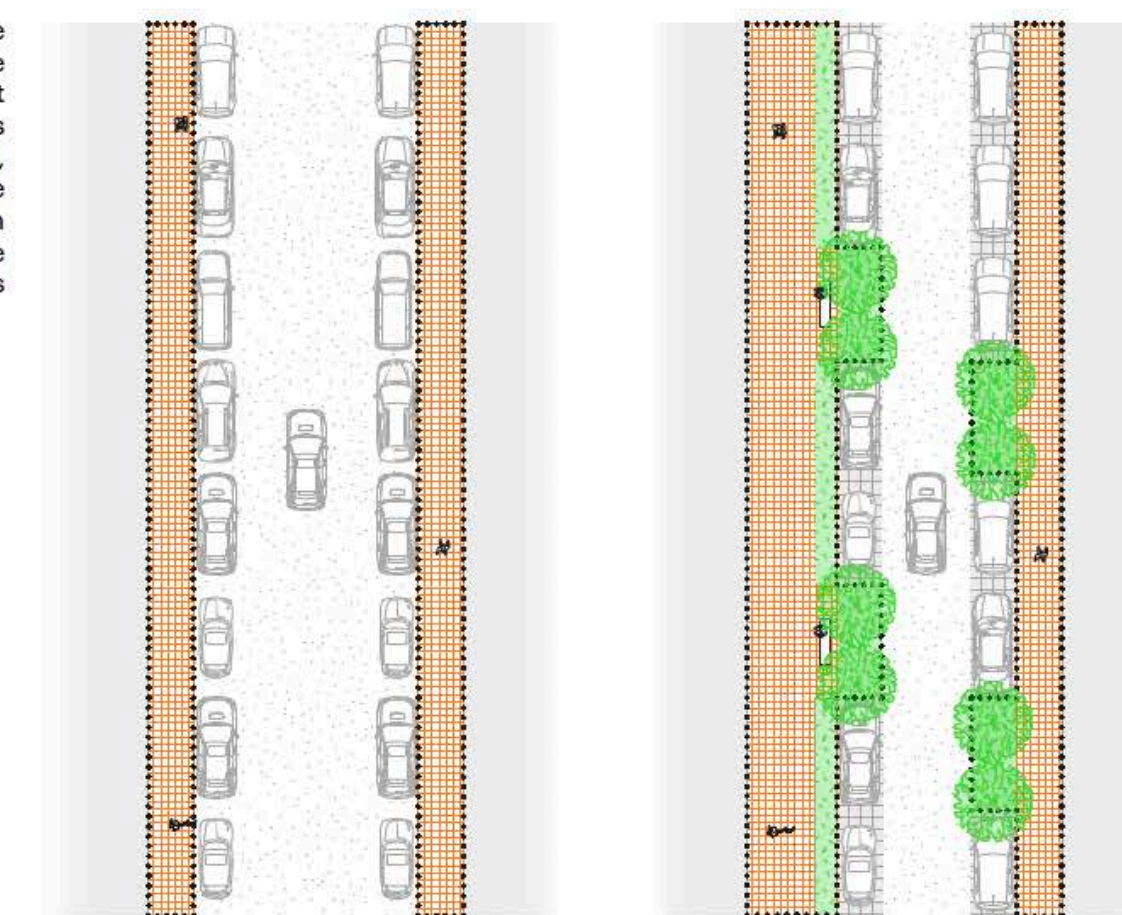
RÈGLE DE DROIT

En voirie publique, au moins 50 % de la superficie de l'espace ouvert public est réservée aux modes de déplacement actifs, aux transports en commun en site propre, en site spécial franchissable ou sur une bande bus, ainsi qu'aux aménagements relevant des fonctions environnementales et de séjour.

Les espaces partagés de la voirie publique où les modes de déplacement actifs et/ou les transports en commun sont prioritaires entrent dans le calcul de cette superficie.

EXPLICATION

En voirie publique, une grande partie de l'espace ouvert est actuellement réservée aux véhicules automobiles (circulation et stationnement) au détriment des autres fonctions. Cette réalité doit être inversée et, à l'exception des espaces partagés (zone de rencontre, rue cyclable,...), un maximum de 50 % de l'espace ouvert public doit être destiné à l'usage des véhicules automobiles individuels.



* Voir article 16

ARTIKEL 16

VERGROENING EN KOELTENETWERK

DOELSTELLINGEN

- Gedrag voor een gezond leven bevorderen, met name via de toegang tot groene ruimtes en speel- en sportruimtes in de open lucht;
- De stad verfraaien en de stedelijke perspectieven tot hun recht laten komen;
- Bijdragen aan de ontwikkeling van de biodiversiteit;
- Het verschijnsel van stedelijke hitte-eilanden bestrijden en een koelnetwerk tot stand brengen;
- de negatieve gevolgen van de luchtvervuiling in de stedelijke omgeving verminderen;
- Plaatsen creëren waar mensen kunnen leven, zich ontspannen, elkaar ontmoeten, nieuwe energie opdoen en aan recreatie kunnen doen;
- Bijdragen aan de verbetering van de water- en bodemkwaliteit en de verontreiniging daarvan tegengaan.

RECHTSREGEL

§ 1. Op de openbare wegen bedraagt de beplante oppervlakte in volle grond minstens 10 % van de oppervlakte van deze weg.^A

In aanwezigheid van een ondergrondse infrastructuur onder de weg wordt beplante oppervlakte, die niet in volle grond is, toegestaan, op voorwaarde dat ze een minimale substraatdikte van 1,20 m heeft.

§ 2. In de openbare open ruimte is een aanzienlijke hoeveelheid hoogstammige bomen aanwezig om te zorgen voor schaduw.

Ze worden zo geplant dat ze gezond en vlot kunnen groeien.

§ 3. De inrichting van de openbare open ruimte integreert zoveel mogelijk de aanwezigheid van water als landschapselement en als bijdrage aan de verkoeling.

§ 4. De inrichting van de openbare open ruimte beoogt het ontstaan van hitte-eilanden te voorkomen, met name door voorrang te geven aan het gebruik van materialen met een lichte kleur, een hoge albedo en een laag warmteopslagvermogen.^B



ARTICLE 16

VÉGÉTALISATION ET RÉSEAU DE FRAÎCHEUR

OBJECTIFS

- Favoriser les comportements qui permettent une vie saine notamment par l'accès à des espaces verts, de jeux et de sport en plein air;
- Embellir la ville et mettre en valeur des perspectives urbaines;
- Participer au développement de la biodiversité;
- Lutter contre le phénomène d'îlot de chaleur urbain et constituer un réseau de fraîcheur;
- Réduire les impacts négatifs de la pollution de l'air en milieu urbain;
- Créer des lieux de vie, de détente, de rencontre, de ressourcement et de récréation;
- Participer à l'amélioration de la qualité des eaux et des sols et lutter contre la pollution de de ces milieux.

RÈGLE DE DROIT

§ 1^{er}. En voirie publique, la surface de pleine terre végétalisée représente au moins 10 % de la superficie de cette voirie.^A

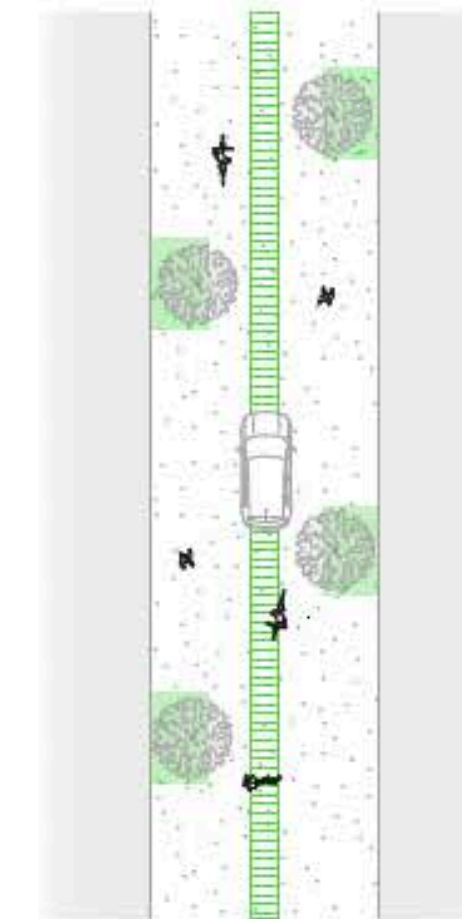
Toutefois, en présence d'une infrastructure souterraine sous la voirie, une surface végétalisée qui n'est pas en pleine terre est admise à condition que le substrat présente une épaisseur minimale de 1,20 m.

§ 2. L'espace ouvert public comporte la présence significative d'arbres à haute tige permettant l'ombrage.

Ils sont plantés de manière à permettre leur croissance saine et aisée.

§ 3. L'aménagement de l'espace ouvert public intègre autant que possible la présence de l'eau comme élément paysager et contribuant au rafraîchissement.

§ 4. L'aménagement de l'espace ouvert public vise à éviter la création d'îlots de chaleur, notamment en favorisant l'utilisation de matériaux présentant une couleur claire, un albedo élevé et une faible capacité d'accumulation de la chaleur.^B





Good Living - Image : urban.brussels - CityTools & bogdan



Merci et belle journée de conférence