



Des espaces publics durables à Anvers

Duurzame publieke ruimte in Antwerpen

Visite d'exploration Be Sustainable . Be Sustainable inspiratiebezoek

Vers des espaces publics durables à Anvers, visite d'exploration Be Sustainable
Naar duurzame publieke ruimte in Antwerpen, Be Sustainable inspiratiebezoek

Publication Be Sustainable 2022 . Publicatie Be Sustainable 2022
Contact : info@besustainable.brussels

'Be Sustainable' Bruxelles	
'Be Sustainable' Brussels	5
Pourquoi visiter Anvers	
Waarom Antwerpen bezoeken?	9
Le programme	
Programma	13
Les rues jardins	
Tuinstraten	16
'Le quartier vert'	
't Groen Kwartier	20
Ringpark Groene Vesten	
Ringpark Groene Vesten	22
Piste cyclable périphérique	
Ringfietspad	24
Parc Spoor Noord	
Park Spoor Noord	26
Droogdokkenpark	
Droogdokkenpark	28
Gedempte Zuiderdokken	
Gedempte Zuiderdokken	30

'Be Sustainable' Bruxelles

'Be Sustainable' Brussels

Réaliser un quartier durable, c'est intégrer au maximum les objectifs de durabilité de la charte, à toutes les phases d'élaboration du projet et dans une interaction permanente. Plutôt que la somme de solutions techniques uni-dimensionnelles, votre démarche de durabilité visera à développer un lien optimal avec le contexte du quartier, son identité, ses caractéristiques écologiques, spatiales, économiques et sociales.

La démarche que vous propose Be Sustainable, à travers la toolbox et le service d'accompagnement, s'adapte aux étapes d'élaboration de votre projet de quartier, depuis le diagnostic jusqu'à sa mise en oeuvre concrète. Plus vous abordez les questions de durabilité en amont de votre démarche, plus vous aurez de chances que votre vision et vos ambitions se concrétisent dans une réalisation durable exemplaire. Le processus de conception se déroule de manière itérative en vérifiant, à chaque étape, que vos ambitions de départ sont toujours bien présentes.

Plusieurs maîtres d'ouvrages nous ont fait confiance et témoignent de la façon dont la démarche Be Sustainable a permis de nourrir leur réflexion tout au long de leur projet de quartier.

Des outils de référence ont été conçus pour vous aider à développer un projet de quartier durable de manière transversale, en tenant compte du contexte environnemental, spatial, économique et social. La Toolbox se compose de 4 outils, tous déclinés à partir des 10 objectifs thématiques de la charte, allant du plus général (la Charte) au plus exhaustif (le Mémento). Ensemble, ils définissent les critères de durabilité sur base de nombreux indicateurs, dans une approche intégrée de la durabilité. Les outils de la Toolbox visent à faire émerger des solutions innovantes, des projets exemplaires sur diverses thématiques et de documenter des ressources inspirantes pour répondre aux défis sociétaux et environnementaux de notre capitale.

Werk maken van een duurzame wijk betekent maximaal inzetten op de duurzaamheidsdoelstellingen van het charter, en dit in alle fasen van de projectontwikkeling en in een permanente interactie tussen de doelstellingen. In plaats van de som van eendimensionale technische oplossingen zal uw duurzaamheidsaanpak gericht zijn op het ontwikkelen van een optimale link met de context, identiteit, ecologische, ruimtelijke, economische en sociale kenmerken van de wijk.

De aanpak van Be Sustainable, via de toolbox en de dienst facilitator, past zich aan aan de ontwikkelingsfasen van uw wijkproject, vanaf de diagnose tot de concrete uitvoering. Hoe eerder duurzaamheidskwesties aan bod komen in uw project, hoe groter de kans dat uw visie en ambities worden vertaald in een voorbeeldige duurzame realisatie. Het ontwikkelingsproces verloopt iteratief, waarbij bij elke stap wordt nagegaan of uw oorspronkelijke ambities nog aanwezig zijn.

Verschillende bouwheren hebben reeds hun vertrouwen in ons

gesteld en getuigen van de manier waarop de Be Sustainable-aanpak hen in staat heeft gesteld om hun wijkproject gedurende het hele ontwikkelingsproces te verrijken.

Referentietools werden ontwikkeld om u te helpen bij het realiseren van een duurzaam wijkproject op een transversale manier, rekening houdend met de ecologische, ruimtelijke, economische en sociale context. De Toolbox bestaat uit 4 instrumenten, telkens gebaseerd op de 10 thema's van het charter, gaande van het meest algemene (het Charter) tot het meest uitgebreide instrument (het Memento). Samen definiëren ze duurzaamheidscriteria op basis van tal van indicatoren, in het kader van een geïntegreerde duurzaamheidsbenadering. De instrumenten van de Toolbox brengen ook innovatieve oplossingen en voorbeeldprojecten rond verschillende thema's naar voren, en documenteren inspirerende middelen om de maatschappelijke en ecologische uitdagingen van onze hoofdstad aan te gaan.

Pourquoi visiter Anvers

Waarom Antwerpen bezoeken?

La Ville d'Anvers travaille sur une vision d'avenir pour ses espaces publics. Les plans d'action tels que le Plan Vert, le Plan Eau et le Plan Climat encadrent la (re)construction de ces espaces, lieux et perspectives à partir desquels la ville est vécue par ses habitants. Ils sont le point de départ et d'arrivée de la politique de rénovation urbaine de la Ville, tant dans leur dimension spatiale que dans leur contribution à un rendre l'environnement urbain attractif et durable.

Avec Be Sustainable, nous souhaitons examiner de plus près certains projets de développement d'espaces publics durables à Anvers, et imaginer comment en tirer parti pour le développement de projets urbains bruxellois.

D'une part, nous nous concentrons sur la politique des rues-jardins, qui permet à la ville de s'adapter aux changements climatiques et d'expérimenter les différents plans d'action qu'elle met en place. L'aménagement de rues-jardins laisse de la place au développement de la nature, réduit les risques d'inondations lors de fortes pluies,

rafraichit les journées chaudes d'été et renforce la cohésion sociale des habitants.

D'autre part, nous nous penchons sur quelques projets d'espace public de plus grande ampleur, en passant notamment par des parcs et projets de parc Spoor Noord, Ringpark Groene Vesten, Droogdokkenpark ou encore Gedempte Zuiderdokken. Nous nous intéresserons aussi au quartier résidentiel 't Groen Kwartier, qui consacre la moitié de sa superficie aux espaces ouverts verts et communautaires.

Inscrits dans une dynamique de reconversion de friches industrielles ou de récupération de l'espace consacré à la voiture (les politiques urbaines de la fin du XXe et XXIe siècles), tous jouent le rôle de jardin pour le quartier, et de parc pour la ville.

De Stad Antwerpen werkt aan een visie voor de toekomst van haar openbare ruimte. Actieplannen als het Groenplan, het Waterplan en het Klimaatplan kaderen de (re) constructie van deze ruimtes, terreinen en perspectieven van waaruit de stad door haar inwoners wordt ervaren. Ze vormen het start- en eindpunt van het stadsvernieuwingsbeleid van de stad, zowel in hun ruimtelijke dimensie als in hun bijdrage aan het aantrekkelijk en duurzaam maken van de stedelijke omgeving. Met Be Sustainable willen we enkele van de duurzame ontwikkelingsprojecten van de openbare ruimte in Antwerpen onder de loep nemen en bedenken hoe we ze kunnen benutten voor de ontwikkeling van stedelijke projecten in Brussel.

Eenzijds richten we ons op het beleid van tuinstraten, waardoor de stad zich kan aanpassen aan klimaatverandering en kan experimenteren met de verschillende actieplannen die de stad uitvoert. De aanleg van tuinstraten laat ruimte voor de ontwikkeling van de natuur, vermindert de kans op

overstromingen bij hevige regenval, verkoelt op warme zomerdagen en versterkt de sociale samenhang van de bewoners.

Anderzijds bekijken we enkele grotere projecten in de openbare ruimte, waaronder parken en projecten van Park Spoor Noord, Ringpark Groene Vesten, Droogdokkenpark of Gedempte Zuiderdokken. Ook kijken we naar de woonwijk 't Groen Kwartier, die de helft van zijn gebied aan groen en gemeenschappelijke open ruimten besteedt.

Als onderdeel van een proces van omschakeling van industriële woestenij of herstel van toegewijde ruimte voor de auto (stedelijk beleid van het einde van de 20e en 21e eeuw), spelen ze allemaal de rol van een tuin voor de wijk en een park voor de stad.

Le programme

Programma

08:40 Rendez-vous à la gare de Bruxelles-Central

09:02 Train de Bruxelles-Central à la gare de Anvers-Central

09:53 Arrivée à Anvers-Central

10:00 Réception des vélos à Cyclant

10:30 Visite guidée de la rue-jardin Bloemstraat

Marianne Hubeau, chef de projet au Service Rénovation Urbaine et espaces publics de la Ville d'Anvers

11:30 Visite guidée du quartier 't Groen Kwartier

Luc Vermoesen et Luk Vanmaele, guides chez Expeditie De Stad

12:30 Déjeuner au restaurant Standard

14:00 Promenade guidée le long du Parc Brialmont et Ringpark Groene Vesten

Bert Claes, chef de projet responsable chez AG Vespa

14:45 Promenade guidée le long du Ringfietspad

Sarah Soontjes, cheffe de projet au Service Rénovation Urbaine de la Ville d'Anvers

15:45 Pause sur le belvédère du Doodokkenpark

16:30 Visite guidée du parc Zuiderdokken

Mieke Nagels, architecte urbaniste chez Tractebel, bureau d'études en charge du projet

17:15 Rendre les vélos à Cyclant

17:54 Train de Anvers-Central à la gare de Bruxelles-Central

18:36 Arrivée à Bruxelles-Central

08:40 Afspraak Brussel-Centraal Station

09:02 Trein Brussel-Centraal naar Antwerpen Centraal

09:53 Aankomst Antwerpen Centraal

10:00 Ophalen van de fietsen aan Cyclant.

10:30 Begeleid bezoek van tuinstraat Bloemstraat

Marianne Hubeau, projectleider van Stadsontwikkeling van Stad Antwerpen.

11:30 Rondleiding 't Groen Kwartier

Luc Vermoesen en Luk Vandaele, gidsen bij Expeditie De Stad.

12:30 Lunch in Standard

14:00 Begeleide fietstocht langs Park Brialmont en Ringpark Groene Vesten

Bert Claes, projectleider bij AG Vespa

14:45 Begeleide fietstocht langs Ringfietspad

Sarah Soontjes, projectleider van Stadsontwikkelings van Stad Antwerpen

15:45 Pause op belvedere van Doodokkenpark

16:30 Begeleid bezoek van Zuiderdokken

Mieke Nagels, architect urbanist bij Tractebel, studiebureau voor het project

17:15 Terugbrengen fietsen

17:54 Trein Antwerpen-centraal naar Brussel Centraal

18:36 Aankomst Brussel-Centraal



Les rues jardins

Les rues-jardins sont des rues où le pavage cède la place aux arbres et plantations. Elles valorisent spécifiquement les quartiers résidentiels en introduisant de la végétation et facilitant l'infiltration des eaux de pluie dans le sol. La rue devient plus fraîche et agréable à vivre. Elle crée un paysage de rue plus calme, plus vert et plus beau. Elle favorise également les échanges sociaux et la vie en plein air dans la rue.

Les rues-jardins d'Anvers font partie d'un vaste projet destiné à faire de la ville un milieu de qualité, qui s'adapte aux changements climatiques. Les cinq premières rues-jardins réalisées sont la Lange Riddersstraat dans le quartier d'Anvers, le quartier des jardins (Berthoutstraat, De Brouwerstraat, Sint-Lambertusstraat, Wasstraat, Woeringenstraat) dans le quartier de Berchem, la Bloemstraat dans le quartier de Borgerhout, la Jan

Tuinstraten

Tuinstraten zijn straten waar de bestrating plaatsmaakt voor bomen en planten. Ze versterken specifiek woongebieden door vegetatie aan te brengen en de infiltratie van regenwater in de grond te vergemakkelijken. De straat wordt frisser en aangener om in te wonen. Het zorgt voor een rustiger, groener en mooier straatbeeld. Het bevordert ook sociale uitwisselingen en het buitenleven op straat.

De tuinstraten van Antwerpen maken deel uit van een omvangrijk project dat van de stad een kwaliteitsvolle omgeving moet maken die zich aanpast aan klimaatverandering. De eerste vijf aangelegde tuinstraten zijn de Lange Riddersstraat in de wijk Antwerpen, de tuinwijk (Berthoutstraat, De Brouwerstraat, Sint-Lambertusstraat, Wasstraat, Woeringenstraat) in de wijk Berchem, de Bloemstraat in de wijk



L'eau de toiture est collectée dans des réservoirs souterrains dans la Bloemstraat, la Lange Ridderstraat et l'Asialaan à Wilrijk. L'eau peut être récupérée avec une pompe à main pour irriguer les plantes. Une sous-fondation tampon avec des tuyaux poreux a également été installée sous la chaussée.

Dans la Bloemstraat, un terrain de sport peut contenir temporairement les fortes pluies et l'eau de pluie est tamponnée au-dessus du sol. La Jan Olieslagersstraat a des réserves d'eaux de pluie et une rivière qui draine l'eau de pluie vers une noue. Dans toutes les rues-jardins, très exceptionnellement, l'eau coulera encore vers le réseau d'égouts.

Dakwater wordt opgevangen in ondergrondse reservoirs in de Bloemstraat, Lange Ridderstraat en Asialaan in Wilrijk. Het water kan worden gerecupereerd met een handpomp om de planten te irrigeren. Ook werd onder het voetpad een buffer-subfundament met poreuze buizen aangebracht.

In de Bloemstraat kan een sportveld tijdelijk hevige regen opvangen en wordt het regenwater boven de grond gebufferd. De Jan Olieslagersstraat heeft regenwaterreserves en een rivier die het regenwater afvoert naar een vallei. In alle tuinstraten zal zeer uitzonderlijk nog water naar het rioolnetwerk stromen



Olieslagersstraat dans le quartier de Deurne et l'Asialaan dans le quartier de Wilrijk.

L'approche du projet consiste pour Anvers à expérimenter la mise en œuvre de nouvelles techniques, la cocréation avec les riverains et la gestion de l'entretien après l'aménagement. Les projets pilotes ont d'abord servi de jardin expérimental pour optimiser les différents aspects de la rue-jardin et créer un support durable parmi les riverains. La transformation de la Lange Ridderstraat a servi de point de départ à la généralisation de la rue-jardin à travers toute la ville.

Borgerhout, de Jan Olieslagersstraat in de wijk Deurne en de Asialaan in de wijk Wilrijk.

De aanpak van het project bestaat voor Antwerpen uit het experimenteren met de implementatie van nieuwe technieken, co-creatie met omwonenden en het beheer van onderhoud na ontwikkeling. De proefprojecten dienden eerst als experimentele tuin om de verschillende aspecten van de tuinstraat te optimaliseren en een duurzaam steunpunt te creëren onder de omwonenden. De transformatie van de Lange Ridderstraat diende als uitgangspunt voor de veralgemening van de tuinstraat door de stad.

- *Adres(se) : Lange Riddersstraat, Berthoutstraat, De Brouwerstraat, Sint-Lambertusstraat, Wasstraat, Woeringenstraat, Bloemstraat, Jan Olieslagersstraat, Asialaan*
- *Partenaires et acteurs / Partners en actoren : Stad Antwerpen, Aquafin, Stadslab 2050*
- *Echelle: rue, quartier / Schaal : straat, wijk*
- *Website : <https://www.antwerpenmorgen.be/nl/projecten/tuinstraten/>*



Un processus de participation innovant a été mis en place avec les habitants pour chaque rue et de nouvelles collaborations ont été établies entre les services internes de la ville et des partenaires externes tels que Waterlink et Aquafin.

De nombreuses idées d'aménagement viennent des habitants eux-mêmes, comme une pompe à eau pour la réutilisation de l'eau de pluie collectée ou l'aménagement d'espaces végétaux. Les résidents sont des experts expérimentés et des initiateurs de l'entretien et de la gestion écologiques.

Les projets pilotes ont d'abord servi d'essai pour optimiser les différents aspects de la rue-jardin et créer un adhésion durable des habitants au projet.

Per straat is een innovatief participatietraject opgezet met de bewoners en zijn er nieuwe samenwerkingen ontstaan tussen de interne stadsdiensten en externe partners zoals Waterlink en Aquafin.

Veel ontwikkelingsideeën komen van de bewoners zelf, zoals een waterpomp voor hergebruik van opgevangen regenwater of de inrichting van groene ruimten. Bewoners zijn ervaren experts en initiatiefnemers in ecologisch onderhoud en beheer.

De pilootprojecten dienden eerst als een test om de verschillende aspecten van de tuinstraat te optimaliseren en een blijvende interesse voor het project te creëren bij de bewoners.



'Le quartier vert'

Il y a environ 25 ans, le ministère belge de la Défense décide de quitter le site de l'hôpital militaire. La ville d'Anvers entame alors des discussions avec le ministère de la Défense pour acquérir le site et, en tant que propriétaire foncier, pouvoir piloter les développements sur le site. L'objectif est d'y créer un nouveau quartier résidentiel mixte jouissant d'un environnement vert important et entièrement piétonnier. Parmi les plus de 7 ha que comprend le projet, la moitié de la superficie est dédiée aux espaces verts et espaces communautaires afin de constituer un nouveau poumon vert pour la ville et les quartiers avoisinants le site. Le projet s'inscrit dans une optique d'amélioration de la qualité du cadre de vie du quartier et la création d'un nouvel espace central qui favorise l'interaction sociale inter-quartiers.

't Groen Kwartier

Zo'n 25 jaar geleden besliste het Belgische Ministerie van Defensie om de site van het militair hospitaal te verlaten. De stad Antwerpen ging vervolgens in gesprek met het Ministerie van Defensie om de site te verwerven en als grondeigenaar de ontwikkelingen op de site te kunnen stimuleren. Het doel is om daar een nieuwe gemengde woonwijk te creëren, genietend van een belangrijke groene omgeving en volledig autovrij. Van de meer dan 7 ha die het project omvat, is de helft van het gebied bestemd voor groene ruimten en gemeenschappelijke ruimten om een nieuwe groene long te vormen voor de stad en de buurten rond de site. Het project maakt deel uit van een perspectief om de kwaliteit van de leefomgeving van de buurt te verbeteren en een nieuwe centrale ruimte te creëren die sociale interactie tussen de wijken bevordert.



Création d'une nouvelle zone résidentielle sur le site de l'ancien hôpital militaire avec environ 400 logements, et une mixité sociale de résidents : 35% des logements privés, 40% au logement abordable et 25% au logement social. Mixité typologique entre maisons avec jardin et appartements. Il y a aussi de l'espace pour des activités commerciales et de bureau.

Nieuwe woonwijk op het terrein van het voormalig militair hospitaal met circa 400 woningen, met een sociale mix van bewoners: 35% particuliere woningen, 40% betaalbare woningen en 25% sociale woningen. Nieuwe mix tussen woningen met tuin en appartementen. Ook is er op wijkniveau ruimte voor commerciële en kantooractiviteiten.



Les bâtiments historiques ont été préservés au maximum : les anciens pavillons et les bâtiments nord-sud préservés sont reconvertis en logements, la chapelle est un restaurant, des start-up créatives sont regroupées dans l'ancienne cheminée, le monastère est un hôtel.

De historische gebouwen zoveel mogelijk bewaard gebleven zijn: de oude paviljoens en de bewaard gebleven noord-zuid gebouwen worden omgebouwd tot accommodatie, de kapel is een restaurant, creatieve start-ups zijn gegroepeerd in de oude schoorsteen, het klooster is een hotel.



Un minimum d'espace est consacré à la circulation motorisée sur le site. 7 entrées sont aménagées vers les quartiers environnants afin de s'y intégrer au mieux

Op de site wordt een minimum aan ruimte gereserveerd voor gemotoriseerd verkeer. Er zijn 7 ingangen voorzien naar de omliggende wijken zodat 't Groen Kwartier past in de bestaande wijk.

- Adres(se) : Henri la Fontainestraat, 2018 Antwerpen
- Partenaires et acteurs / Partners en actoren : AG VESPA, Vanhaerents Development nv en Matexi nv. Stéphane Beel (arch)
- Echelle: quartier / Schaal : wijk
- Website : <https://www.antwerpenmorgen.be/nl/projecten/t-groen-kwartier/>



Ringpark Groene Vesten

Le ring est bordé d'espaces verts riches en biodiversité. Ces espaces sont aujourd'hui très fragmentés et fortement influencés par la présence de l'autoroute. Ce sont davantage des zones tampons que des zones de promenade, de jeu ou de séjour.

Avec le projet de Ringpark Groene Vesten, l'intention de la Ville est que cette zone devienne une véritable connexion verte entre les nombreux quartiers le long du parc, avec moins de bruit et une meilleure qualité de l'air pour la zone environnante.

La conception paysagère est la ligne de conduite pour déterminer comment, où et quand les projets se concrétiseront.

Ringpark Groene Vesten

De ring is omzoomd met groene ruimtes die rijk zijn aan biodiversiteit. Deze ruimtes zijn vandaag zeer gefragmenteerd en sterk beïnvloed door de aanwezigheid van de snelweg. Het zijn meer bufferzones dan wandel-, speel- of leefruimtes.

Met het project Ringpark Groene Vesten wil de stad dit gebied een echte groene verbinding laten worden tussen de vele wijken langs het park, met minder geluidsoverlast en een betere luchtkwaliteit voor de omgeving.

Het landschapsontwerp is de leidraad om te bepalen hoe, waar en wanneer projecten tot stand komen.



NAT



WAT

Les aménagements assureront non seulement une meilleure connexion piétonne et cyclable entre les quartiers, mais aussi des continuités écologiques le long et à travers le ring venant s'insérer dans la trame verte et bleue de la ville.

Des mesures écologiques et liées à l'eau devront être prises dans le développement des projets tels que écoducs, passages pour chauves-souris, Ringwadis, etc.

De ontwikkelingen zorgen niet alleen voor een betere voetgangers- en fietsverbinding tussen de wijken, maar ook voor ecologische continuïteit langs en over de ringweg die past in het groenblauwe weefsel van de stad.

Bij de ontwikkeling van projecten zoals ecoducten, vleermuispassages, Ringwadis, enz. zullen ecologische en watergerelateerde maatregelen genomen moeten worden.

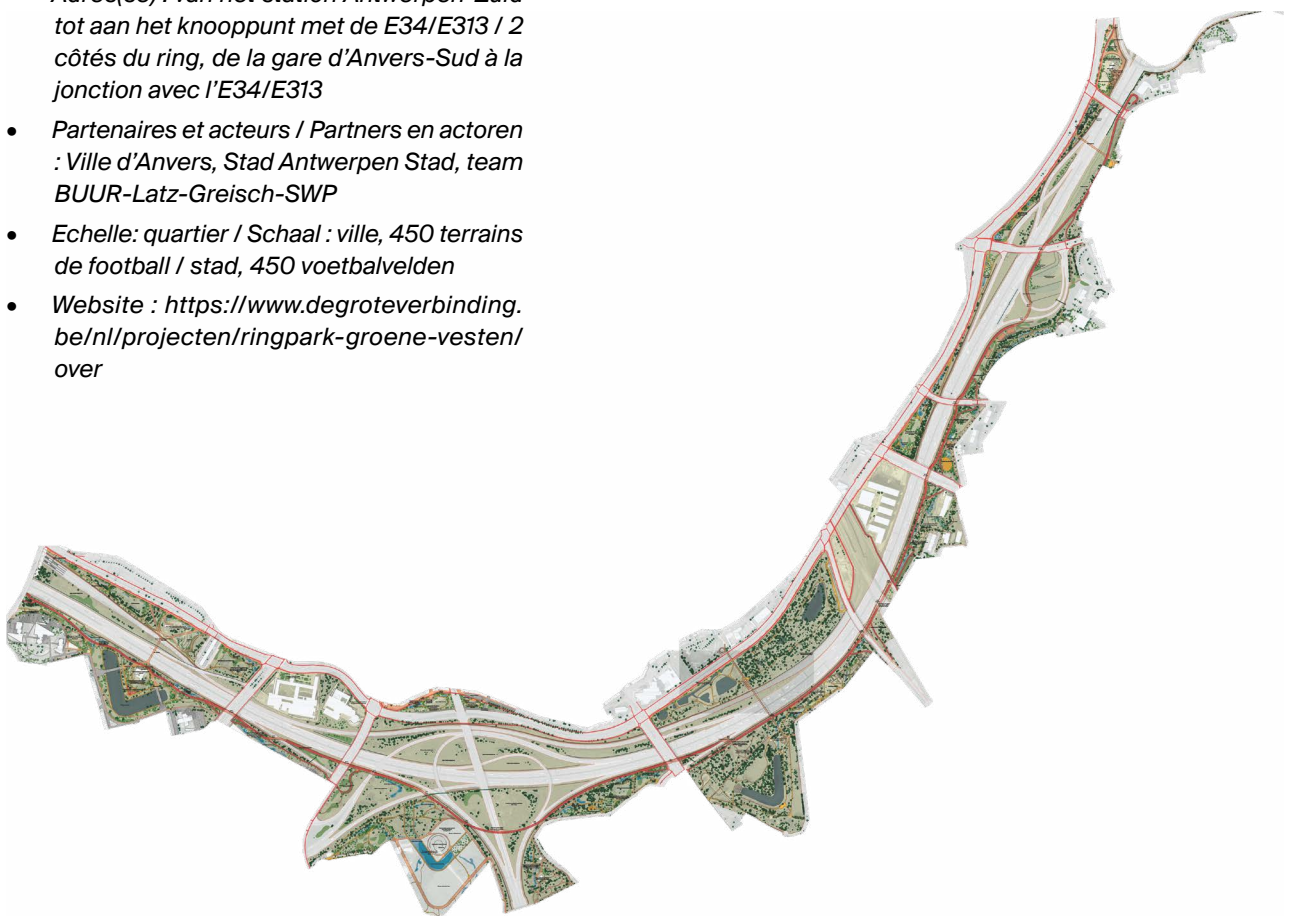


SPA

Les espaces verts sont utilisés comme espace récréatif pour les quartiers et la ville. La place est donnée aux loisirs, aux sports et aux jeux.

Groene ruimtes worden gebruikt als recreatieruimte voor buurten en de stad. Ruimte wordt gegeven aan vrije tijd, sport en spel.

- Adres(se) : van het station Antwerpen-Zuid tot aan het knooppunt met de E34/E313 / 2 côtés du ring, de la gare d'Anvers-Sud à la jonction avec l'E34/E313
- Partenaires et acteurs / Partners en actoren : Ville d'Anvers, Stad Antwerpen Stad, team BUUR-Latz-Greisch-SWP
- Echelle: quartier / Schaal : ville, 450 terrains de football / stad, 450 voetbalvelden
- Website : <https://www.degroteverbinding.be/nl/projecten/ringpark-groene-vesten/over>



Piste cyclable périphérique

Grâce à la piste cyclable du ring, il est possible de rouler à vélo rapidement et confortablement depuis les quais de l'Escaut jusqu'au Sportpaleis d'Anvers.

Située à proximité immédiate du ring et de la circulation automobile intense, la piste cyclable offre un itinéraire alternatif vert et sécurisé bienvenu pour les piétons et cyclistes. Elle se connecte à la ville grâce à de nombreuses entrées et sorties et croise de nombreux axes routiers vers le centre-ville.

Ringfietspad

Dankzij het fietspad van de ring is het mogelijk om snel en comfortabel van de Scheldekaaien naar het Sportpaleis van Antwerpen te fietsen.

Gelegen in de directe omgeving van de ring en intensief autoverkeer, biedt het fietspad een groene en veilige alternatieve route die welkom is voor voetgangers en fietsers. Het verbindt zich met de stad dankzij vele in- en uitgangen en kruist vele hoofdwegen naar het stadscentrum.

- *Adres(se) : langs de ring / le long du ring*
- *Partenaires et acteurs / Partners en actoren : Ville d'Anvers, Stad Antwerpen Stad, team Alexander D'Hooghe, Ugent , Tractebel, VITO, Agentschap Wegen en Verkeer*
- *Echelle/ Schaal : ville, stad*
- *Website : <https://www.antwerpenmorgen.be/nl/projecten/ringfietspad-optimalisatie/over>*



La voie pour les cyclistes et piétons est large, et fait le lien entre les zones résidentielles et les fonctions à proximité

De rijstrook voor fietsers en voetgangers is breed en verbindt woonwijken met nabij gelegen functies



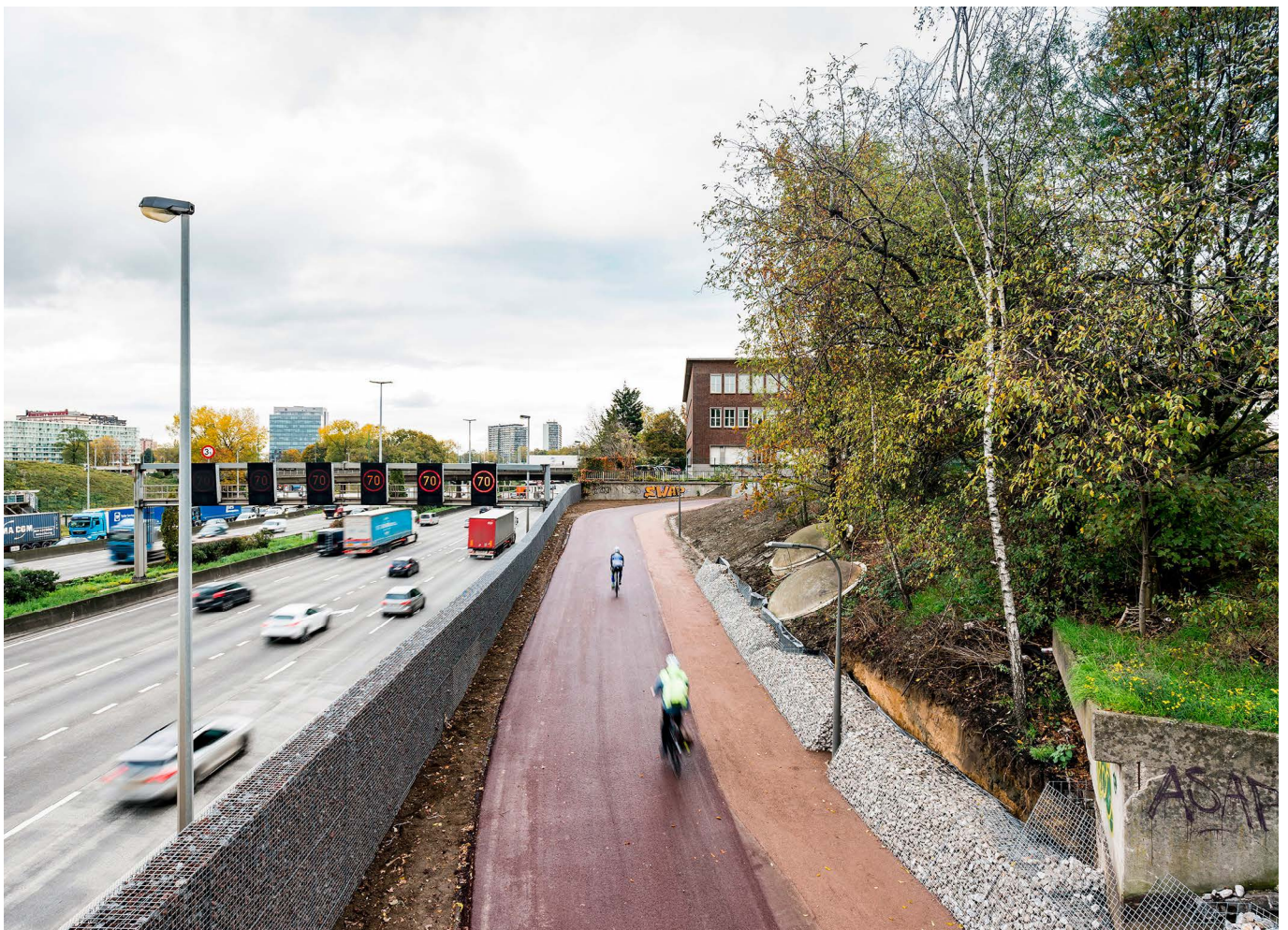
Parallèlement à la piste cyclable, 600m de bermes et écrans anti-buits ont été construits dans le cadre des projets d'habitabilité de la « Ringzone ».

In het kader van de bewoonbaarheidsprojecten 'Ringzone' werden langs het fietspad 600 m bermes en geluidsschermen gebouwd.



Hautes d'environ 3m, ces bermes vertes se composent du substrat des accotements du ring précédemment excavé et stocké pour la construction de la piste cyclable : les espèces végétales qui étaient présentes à l'origine se redéveloppent et de nouvelles espèces ont été ajoutées.

Deze circa drie meter hoge groene bermes bestaan uit het substraat van de vluchtstroken van de ring die eerder is uitgegraven en opgeslagen voor de aanleg van het fietspad: de oorspronkelijk aanwezige plantensoorten ontwikkelen zich opnieuw en er zijn nieuwe soorten bijgeplaatst.



Parc Spoor Noord

Parc Spoor Noord est rapidement devenu l'un des endroits les plus populaires d'Anvers. Le parc est utilisé de manière intensive par les résidents locaux, les sportifs et les associations. Grâce à sa grande dimension, tout le monde y trouve sa place.

Ancienne friche ferroviaire, le parc, situé à la jonction de quartiers résidentiels, aux fonctions commerciales et de services, les connecte et joue le rôle de rassembleur.

Spoor Noord répond au manque d'espaces verts dans la ville en créant un espace de respiration pour les quartiers avoisinants à densité élevée, mais fait aussi rayonner le quartier à l'échelle métropolitaine.

Park Spoor Noord

Park Spoor Noord werd al snel één van de populairste plekken van Antwerpen. Het park wordt intensief gebruikt door buurtbewoners, sporters en verenigingen. Dankzij het grote formaat vindt iedereen zijn plek.

Het park, een voormalige spoorwegwoestenij, dat gelegen is op de kruising van woonwijken, commerciële en dienstverlenende functies, verbindt deze en vervult de rol van vereniger.

Spoor Noord speelt in op het gebrek aan groen in de stad door een adempauze te creëren voor aangrenzende dichtbevolkte buurten, maar laat de buurt ook stralen op grootstedelijke schaal.

- *Adres(se) : Ellermanstraat, 2060 Antwerpen*
- *Partenaires et acteurs / Partners en actoren : Ville d'Anvers, Stad Antwerpen Stad, team Secchi-Vigano*
- *Echelle/ Schaal : 24 hectares*
- *Website : <https://www.antwerpen.be/info/52d5052439d8a6ec798b4a41/park-spoor-noord>*



En 2001, la Ville d'Anvers débute des consultations publiques afin de modifier le plan de zonage du secteur. Elles mènent à une volonté partagée de modifier le site en espaces ouverts naturels et lumineux. Ces consultations ont permis de préciser les orientations proposées pour le concours.

Stad Antwerpen startte in 2001 openbare raadplegingen om het bestemmingsplan voor de sector aan te passen. Ze leiden tot een gedeelde wens om de site om te vormen tot natuurlijke en lichtgevende open ruimten. Dit overleg maakte het mogelijk om de voorgestelde richtlijnen voor de wedstrijd te specificeren.



Le projet se veut malléable. Il est pensé pour être adaptable à travers le temps afin d'évoluer au même rythme des populations changeantes des quartiers avoisinants

Het project is bedoeld om flexibel te zijn. Het is ontworpen om in de loop van de tijd aanpasbaar te zijn om in hetzelfde tempo te evolueren als de veranderende bevolking van de omliggende buurten

Dès l'ouverture du parc, un programmeur a été engagé pour soutenir et organiser les activités et les initiatives citoyennes qui ont lieu sur le site. Aussi, un plan de gestion du parc a été instauré en collaboration avec la police locale, les citoyens et la ville d'Anvers.

Zodra het park openging, werd er een programmeur aangesteld om de activiteiten en burgerinitiatieven die op de site plaatsvinden te ondersteunen en te organiseren. Ook werd er een beheersplan voor het park opgesteld in samenwerking met de lokale politie, de burgers en de stad Antwerpen.



Le projet s'inscrit dans une démarche d'économie circulaire. Certains équipements et matériaux de construction ont été récupérés et réutilisés, tel que les pavés et les blocs de béton typiques de la SNCB.

Het project maakt deel uit van een circulaire economie-benadering. Sommige bouwuitrustingen en materialen werden teruggewonnen en hergebruikt, zoals de straatstenen en betonblokken die typisch zijn voor de NMBS.



Droogdokkenpark

Pour rétablir le lien entre la ville et l'Escaut, les quais de l'Escaut font peau neuve. Le plan directeur des quais de l'Escaut, également connu sous le nom de Kaaienplan, s'attaque à un total de sept sous-zones. La Droogdokkeneiland (île de la cale sèche), d'une superficie de 18 hectares, située au nord de la ville, en fait partie. Grâce à son emplacement unique dans le coude extérieur de l'Escaut, ce parc métropolitain est un point pivot entre la ville et le port, un point où les deux mondes se rencontrent. Fin septembre 2018, la première partie du Parc Droogdokken a ouvert avec le Belvédère. Un nouveau système de protection contre les inondations de l'Escaut s'intègre sur la plateforme.

Droogdokkenpark

Om de verbinding tussen stad en Schelde te herstellen, krijgen de Scheldekaaien een nieuwe look. Het meesterplan Scheldekaaien, ook wel het Kaaienplan genoemd, behandelt in totaal zeven deelgebieden. Droogdokkeneiland (droogdokeiland), met een oppervlakte van 18 hectare, gelegen ten noorden van de stad, is daar één van. Dankzij de unieke ligging in de buitenbocht van de Schelde, is dit grootstedelijke park een draaipunt tussen stad en haven, een punt waar de twee werelden elkaar ontmoeten. Eind september 2018 opende het eerste deel van het Droogdokkenpark met de Belvedere. In het platform is een nieuw beschermingssysteem tegen overstromingen van de Schelde geïntegreerd.

- *Adres(se) : Eilandje, 2030 Antwerpen*
- *Partenaires et acteurs / Partners en actoren : AG Vespa, team Van Belle & Medina Architects en Vogt Landscape Architects*
- *Echelle/ Schaal : 2 hectares*
- *Website : <https://www.antwerpenmorgen.be/nl/projecten/droogdokkeneiland/over>*



AG Vespa et la ville ont aménagé une pelouse au sommet du belvédère avec 65 nouveaux arbres, un sentier pédestre tout autour et une place à l'entrée du Belvédère. Les pelouses spacieuses offrent beaucoup d'espace pour les sports, les jeux, la détente et les événements à petite échelle.

AG Vespa en de stad hebben bovenaan de Belvedere een grasveld aangelegd met 65 nieuwe bomen, een wandelpad eromheen en een plein bij de ingang van de Belvedere. De ruime grasvelden bieden volop ruimte voor sport, spel, ontspanning en kleinschalige evenementen.



Les aménagements du site et modifications du relief sont réalisés autant que possible avec un « bilan de sol fermé ». En principe, aucune terre ne doit être apportée ou enlevée. Les matériaux présents, notamment du côté de la cale sèche, servent d'inspiration et seront réutilisés dans le parc dans la mesure du possible.

Terreinontwikkeling en aanpassingen aan het reliëf worden zoveel mogelijk uitgevoerd met een 'gesloten grondbalans'. Er mag in principe geen grond worden toegevoegd of verwijderd. De aanwezige materialen, met name aan de kant van het droogdok, dienen als inspiratie en zullen zoveel mogelijk in het park worden hergebruikt.



Avec une superficie de 9 hectares, le Zuiderdokken est la plus grande place de la ville d'Anvers. Jusqu'à aujourd'hui, cette place était principalement un parking hors sol. La Ville d'Anvers a décidé de la réaménager en un nouvel espace public majeur, combinant un parc et une place.

L'aménagement historique des quais se reflète dans la conception avec sa série de trois zones successives. Les deux zones extérieures se développent comme des jardins où s'alternent des espaces herbacés, des plantations diverses ainsi que des espaces réservés aux sports et aux jeux.

L'ensemble permet une nouvelle activité urbaine qui répond aux besoins du quartier.

Le caractère résolument « vert » et la conservation des dimensions des docks favorisent un fort sentiment de cohésion au sein de cet espace public.

Met een oppervlakte van 9 hectare is de Zuiderdokken het grootste plein van de stad Antwerpen. Tot op de dag van vandaag was deze plek eigenlijk vooral een bovengrondse parkeergarage. De Stad Antwerpen heeft beslist om het te herontwikkelen tot een grote nieuwe openbare ruimte, een combinatie van een park en een plein. De historische inrichting van de kades komt terug in het ontwerp met zijn reeks van drie opeenvolgende zones. De twee buitenruimtes ontwikkelen zich als tuinen waar grasvelden worden afgewisseld met diverse beplantingen en sport- en speelruimtes.

Het geheel maakt een nieuwe stedelijke bedrijvigheid mogelijk die inspeelt op de behoeften van de buurt. Het resoluut 'groene' karakter en het behoud van de grootte van de dokken bevorderen een sterke samenhang binnen deze openbare ruimte.



Le stationnement demeure important dans cette zone, les places de parkings sont donc déplacées en sous-sol. Cela libère de l'espace au-dessus pour y développer un parc et une place

Parkeren blijft belangrijk in deze zone, de parkeerplaatsen zijn daarom ondergronds verplaatst. Hierdoor komt er bovenruimte vrij voor de ontwikkeling van een park en een plein.



Un total de 9000 m³ d'eau peut être tamponné. C'est suffisant pour un bassin versant de 25 ha jusqu'à une période de retour de 20 ans pour le scénario climatique à l'horizon 2100. La ville a fixé ses ambitions très haut en accord avec l'emplacement très stratégique de la place. L'eau n'est pas seulement tamponnée depuis la place elle-même, mais aussi depuis le quartier adjacent « het Zuid ».

In totaal zal 9000 m³ water kunnen worden gebufferd. Dit is voldoende voor een totale afwaterende oppervlakte van 25 ha tot een terugkeerperiode van 20 jaar voor het hoog klimaatscenario tijdshorizon 2100. De stad heeft hiermee de ambitie erg hoog gelegd in overeenstemming met de zeer strategische ligging van het plein. Hierbij wordt niet alleen water van het plein zelf gebufferd, maar ook van de aangrenzende wijk 'het Zuid'.

- Adres(se) : *Vlaamsekaai, 2000 Antwerpen*
- Partenaires et acteurs / Partners en actoren : *AG Vespa, team team Tractebel, ADR Architects, Georges Descombes*
- Echelle/ Schaal : *5 hectares*
- Website : *<https://www.antwerpenmorgen.be/nl/projecten/gedempte-zuiderdoken/over>*





BOUWMEESTERMAITREARCHITECTE